

## EBC "E" Series Connector Assembly Instructions

- Strip Wires per specified length (figure 1):  
Main Contacts: 20.0 mm for 10 mm<sup>2</sup> through 70 mm<sup>2</sup>  
25.0 mm for 95mm<sup>2</sup>  
Auxiliary Contacts: 10.0 mm
- Insert wire into contact crimp barrel until wire bottoms in barrel.  
Solder or crimp contacts (figure 2).
- Insert terminated contacts into the contact keeper (figure 3). Use caution to observe proper polarity of the contacts when assembling contacts to the keeper.
  - Main contacts snap into the keeper from opposite sides with an inward motion
  - Lower auxiliary contacts snap into the bottom side of keeper in an upward motion
  - Upper auxiliary contacts snap into top side of the keeper with an outward motion
- If using the optional dual air tube (figure 4) in lieu of the lower auxiliary contacts, snap the air tube into the keeper first using an upward motion. Then insert contacts as per step 3 into the keeper.

**WARNING** - Contact with live conductors can result in serious injury from electrical shock and electrocution. Work with live conductors should only be performed by trained personnel following suitable safety precautions and only where it is unreasonable for the conductor to be de-energized.

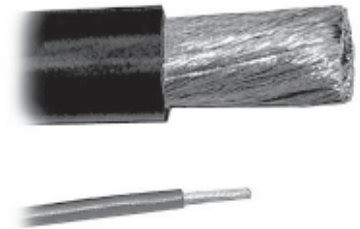


Figure / Abbildung 1

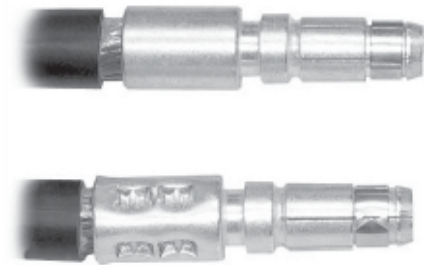


Figure / Abbildung 2

## EBC-Steckverbinder Anleitung zum Zusammenbau

- Die Drahne auf die angegebene Lange abisolieren (Abbildung 1):  
Hauptkontakte: von 10 mm<sup>2</sup> bis 70 mm<sup>2</sup>: 20.0 mm  
95 mm<sup>2</sup>: 25.0 mm  
Hilfskontakte: 10.0 mm
- Die Drahne werden in die Crimphulse der Kontakte eingefuhrt, bis sich die Drahtunterseiten in der Hulse befinden. Die Kontakte loteten oder mit der Crimpzange verpressen (Abbildung 2).
- Die fertigen Kontakte in den Kontakthalter einlegen (Abbildung 3).  
Achtung: Bei dem Einbau der Kontakte in den Halter ist unbedingt darauf zu achten, dass die korrekte Polaritat der Kontakte eingehalten wird.
  - Die Hauptkontakte werden in den Halter beidseitig eingedrucktet bis sie einrasten
  - Die unteren Hilfskontakte werden von unten in die Unterseite des Halters eingedrucktet bis sie einrasten
  - Die oberen Hilfskontakte werden von oben in die Oberseite des Halters eingedrucktet bis sie einrasten
- Bei Einsatz des optionalen dualen Luftrohrs (Abbildung 4) anstatt der unteren Hilfskontakte wird das Luftrohr zuerst in den Halter eingedrucktet. Danach werden die anderen Kontakte wie in Schritt 3 beschrieben eingesetzt.

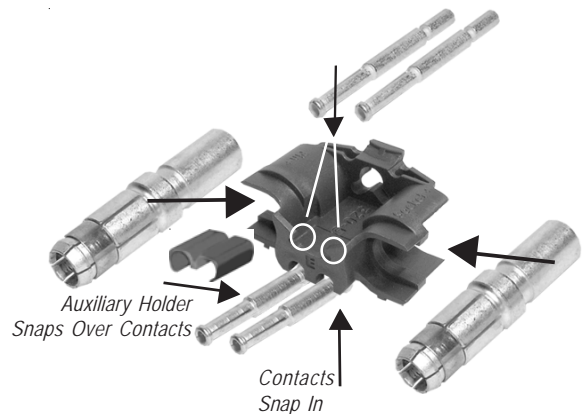


Figure / Abbildung 3

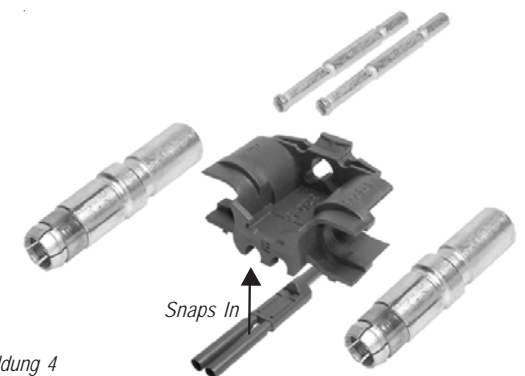


Figure / Abbildung 4

**WARNUNG** - Das Beruhren von stromfuhrenden Kontakten kann zu ernsthaften Verletzungen wie Stromschlag bzw. Tod durch Stromschlag fuhren. Das Arbeiten mit und an stromfuhrenden Kontakten sollte nur von entsprechend ausgebildetem Personal durchgefuhrt werden mit entsprechender Sicherheits-Ausbildung und nur dann, wenn eine Abschaltung der Energie unvernunftig bzw. unmoglich ist.

## EBC "E" Series Connector Assembly Instructions

- 5) Slide the keeper/contact assembly into the connector housing (figure 5) until the keeper locks into place.
- 6) Secure the cables using the cables clamps (figure 6) and the provided self-tapping screws. The upper cable clamp has the more generous "U" in its center for passage of the optional dual air tube.
- 7) Insert the voltage key (figure 7) into the hex shaped opening in the mating face of the connector. Use caution to observe that the proper battery voltage is displayed in the voltage window. Apply pressure to the key to insure it is fully inserted and locked into the housing.
- 8) If using the optional handle (figure 8), locate the four posts on the underside of the handle into the four mounting holes of the connector housing. Using a downward motion, snap the handle onto the connector housing. Secure the handle to the housing using the provided self-tapping screws.

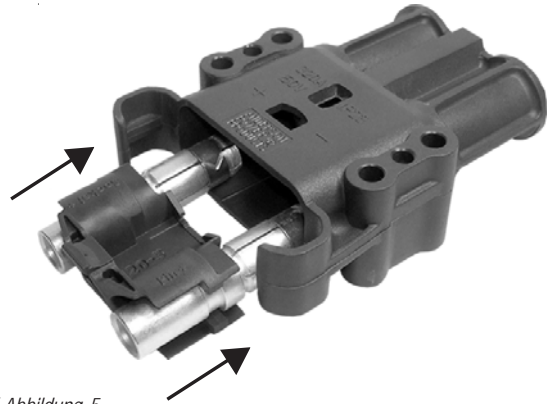


Figure / Abbildung 5

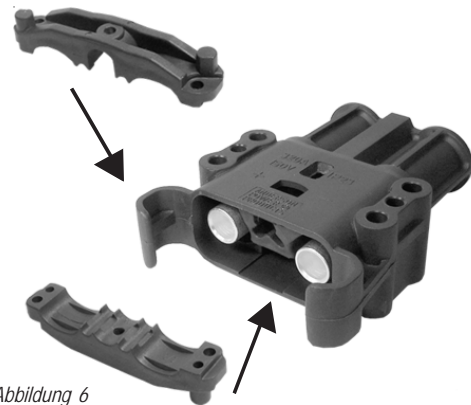


Figure / Abbildung 6

## EBC-Steckverbinder Anleitung zum Zusammenbau

5. Jetzt wird der Halter mit den eingesetzten Kontakten in das Gehäuse des Steckverbinders eingeschoben (Abbildung 5), bis der Halter fest eingerastet ist.
6. Die Kabel werden mit den Kabelschellen (Abbildung 6) und den im Lieferumfang enthaltenen Blechschrauben befestigt. Die „U“-Rundung in der Mitte der oberen Kabelschelle ist etwas großzügiger bemessen, um die Durchführung des optional erhältlichen Dualluftrohrs zu ermöglichen.
7. Der Spannungskodierstift (Abbildung 7) wird nun in die entsprechende sechseckige Öffnung des Steckverbinders eingeschoben: Achtung: Es ist unbedingt darauf zu achten, dass die korrekte Batteriespannung in dem Spannungsanzeigefenster angezeigt wird! Der Stift ist so lange fest einzudrücken, bis er vollkommen eingeschoben ist und fest im Gehäuse sitzt.
8. Soll der optional erhältliche Griff (Abbildung 8) angebracht werden, ist wie folgt vorzugehen: Die vier Stifte an der Unterseite des Griffs werden auf die vier entsprechenden Befestigungsöffnungen im Steckverbindergehäuse ausgerichtet und aufgelegt. Nun wird der Griff in das Gehäuse eingedrückt. Mit Hilfe der im Lieferumfang enthaltenen Blechschrauben wird der Griff fest mit dem Gehäuse verschraubt.



Figure / Abbildung 7

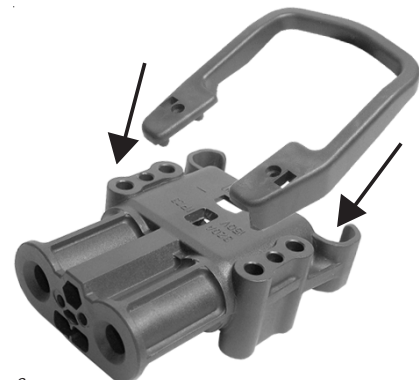


Figure / Abbildung 8